

## Bedienungsanleitung:

Bitte lesen Sie diese Bedienungsanleitung vor Inbetriebnahme des Geräts durch

### Vorbereitung der Wyntek WAM - 300

Wenn Sie das Aktivmodul auspacken, verwahren Sie bitte Karton und Einlagen sorgfältig. Falls Sie das Gerät aus Servicegründen einschicken müssen, haben sie gleich die richtige Verpackung dafür.

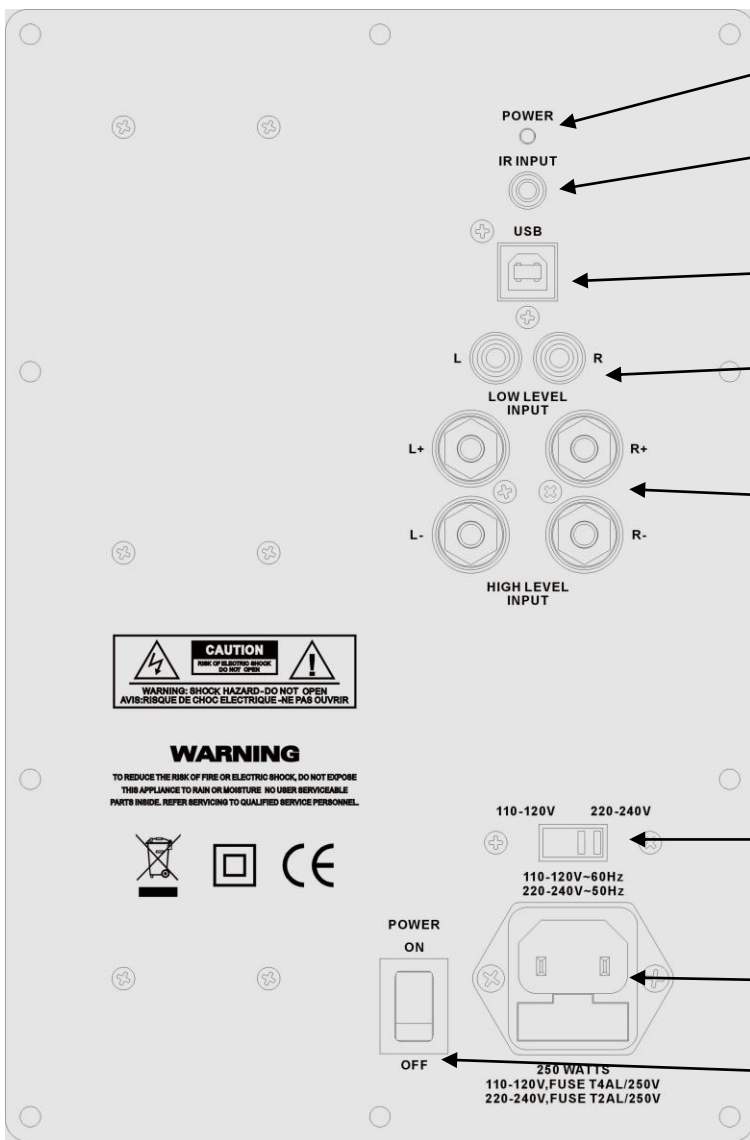
Vor Inbetriebnahme des Gerätes ist darauf zu achten, dass die auf der Frontseite angegebene Betriebsspannung mit ihrer Netzspannung übereinstimmt!

Die Spannung kann bei Bedarf über Schalter und Austausch der Sicherung angepasst werden.

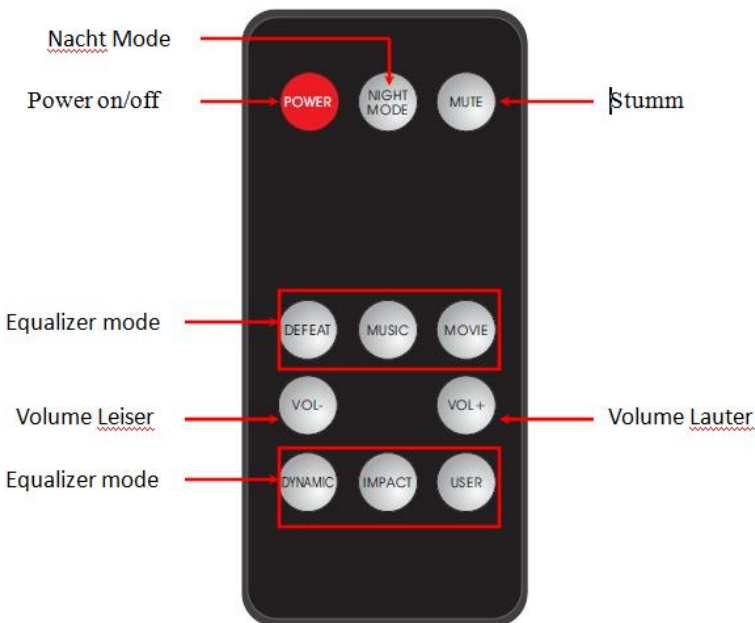
Im Auslieferungszustand arbeitet das Gerät mit einer Betriebsspannung von 230V/50Hz Wechselstrom.

### Lieferumfang

- |                             |                                |
|-----------------------------|--------------------------------|
| - Aktivmodul WYNTEK WAM-300 | - Stromkabel                   |
| - Infrarot Empfangseinheit  | - USB Datenkabel               |
| - Infrarot Fernbedienung    | - DSP Software auf Datenträger |



1. Betriebsanzeige LED
2. Remote Eingang – Alternativ
3. USB Anschluss
4. Cinch Eingang L+R
5. Hochpegel Eingang L+R
6. Umschalter 110-220 Volt
7. Netzanschluss
8. Netzschalter



Nacht Mode

Power on/off

Stumm

Equalizer mode

Volume Leiser

Volume Lauter

Equalizer mode

# Software

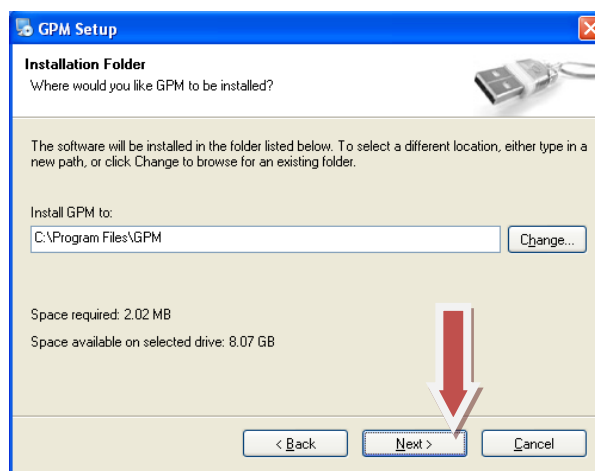
## Installation

- Schieben sie die Software CD in das CD / DVD Laufwerk des PCs oder Laptop
- Die Installation startet automatisch

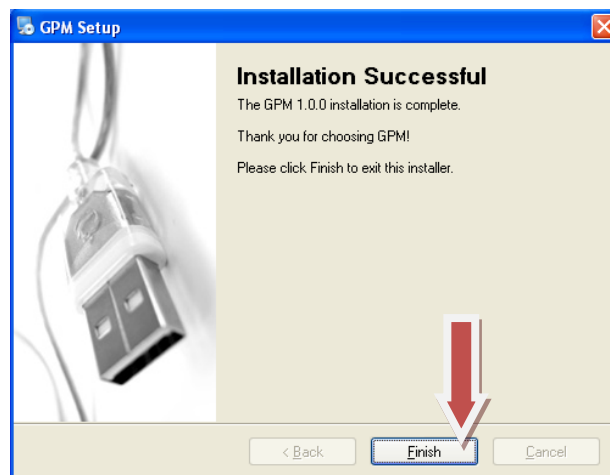
oder :

- Installieren Sie **ZUERST** die beiliegende Version von Visual Basic PowerPacks 1.2
- Jetzt starten Sie die Installationsroutine der DSP Software wie folgt

## Software Installation



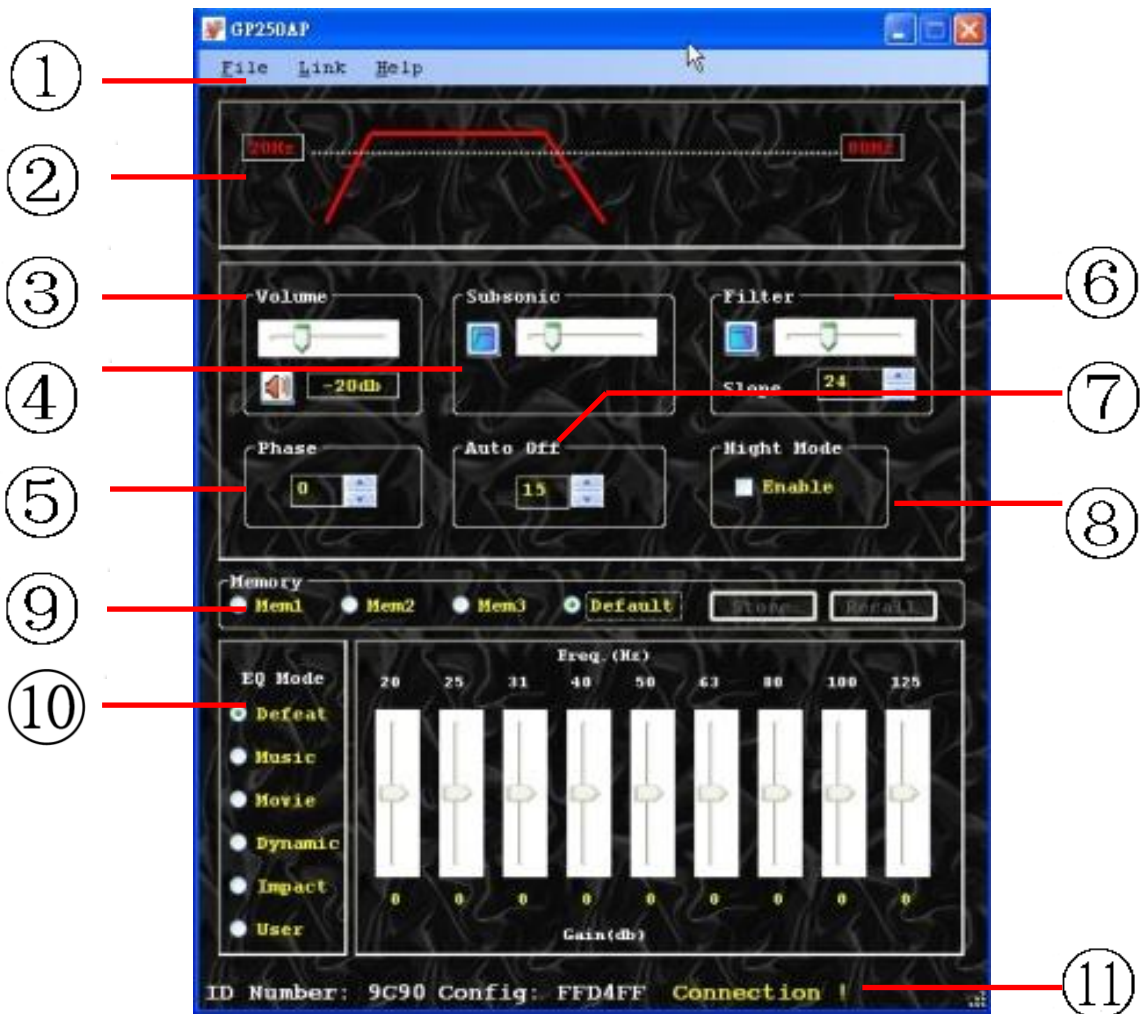
**Wählen Sie ein Ordner für die Installation und bestätigen Sie mit „Next“**



**Nach erfolgte Installation beenden Sie das Prozess mit „Finish“**

# DSP Software

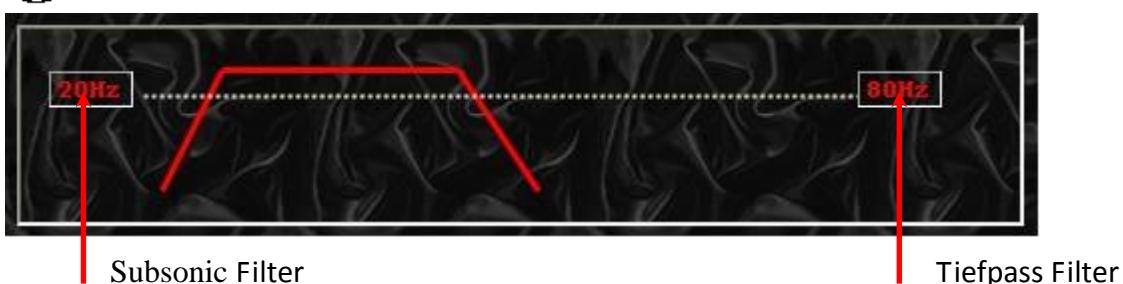
Aktivmodul und Rechner über das USB Kabel verbinden und die Software starten.



## 1 File Menu

File	Description
Load	Load - Laden der Einstellungsdatei vom PC (.dat).
Save	Save - Speichern der Einstellungsdatei auf PC (.dat).
Write	Write - Senden der Einstellung an das Aktivmodul
Exit	Exit - Verlassen

## 2 Frequenzgang Darstellung .



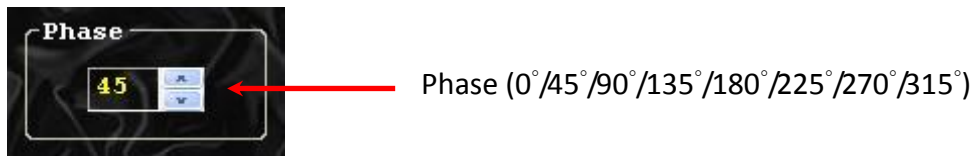
### ③ Volume / Lautstärke Anpassung



### ④ Subsonic Einstellung



### ⑤ Phase Einstellung



### ⑥ Subwoofer Tiefpass Trennfrequenz



### ⑦ Empfindlichkeit / Delay bis zur automatische Standby Abschaltung



## 8 Night Mode Dynamik Begrenzung An/Aus



Night Mode (An / Aus)

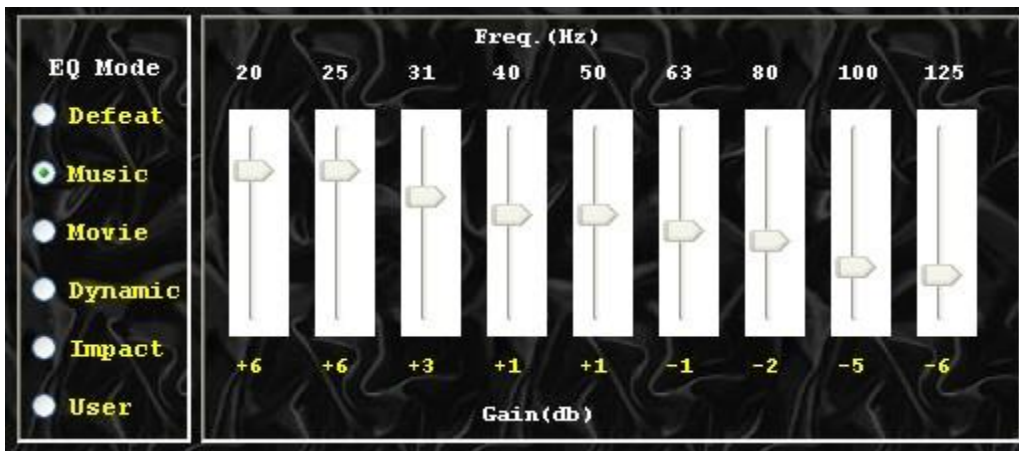
## 9 Memory Speicher / Abruf Control

- Store: Speichern
- Recall: Abrufen



## 10 Equalizer Einstellung

Einstellungen Defeat, Music, Movie, Dynamic, Impact und User abrufbar über die Fernbedienung



## 11 Status Anzeige

- ID Number :** Firmware Version  
**Config :** Hardware Version  
**Status :** Aktive Verstärker PC Verbindung

## Technische Daten:

LEISTUNG	>280W RMS/ 4Ω
STANDBY Verbrauch	<1 W ( green Power )
VERZERRUNGSWERT	<1 %
EINGANGEMPFLINDLICHKEIT	200mV
S/N Wert	>95dB
LOW-PASS Einstellbereich	40Hz-160Hz
HIGH-PASS Einstellbereich	16Hz-40Hz ( Subsonic )
PROTEKTION	SHORT CIRCUIT, OVER CURRENT, OVERHEAT
BETRIEBSSPANNUNG	115V / 230V - Schaltbar
IINFRAROT	IR-Empfänger mit Power Led und Fernbedienung
EINSCHALTVERHALTEN	ON/ OFF /AUTO
Abmessungen (H x T x B)	270x96x215mm
KOMPATIBILITÄT	PC Systeme mit WINDOWS / Mac OS

### Sicherheitsvorschriften

WARNUNG: Um die Gefahr eines Brandes bzw. eine Verletzung durch einen elektrischen Schlag zu vermeiden, sollten Sie das Gerät niemals Regen oder Feuchtigkeit aussetzen.

Die Geräte sind für den Betrieb in trockenen Räumen konzipiert, nicht für die Aufstellung im Freien.

VORSICHT: Um die Gefahr durch einen elektrischen Schlag zu vermeiden, darf das Gerät nicht geöffnet werden. Es befinden sich keine, vom Benutzer reparierbaren Teile im Innern des Gerätes. Überlassen Sie jegliche Reparatur dem qualifizierten Fachmann. Wegen der möglichen Wärmeentwicklung ist darauf zu achten, dass das Gerät nicht in der Nähe von leicht entflammbaren Materialien betrieben wird.

Auf keinen Fall den Schutzleiter unterbrechen, indem sie eine Verteilerdose ohne Schutzkontakt dazwischen schalten.

Ansonsten kann es zu lebensgefährlichen Stromschlägen kommen. Das Gerät muss nicht selbst defekt sein.

Wird das Modul zweckentfremdet, nicht richtig montiert, falsch angeschlossen bzw. bedient oder nicht fachgerecht repariert, übernehmen wir keine Haftung für daraus resultierende Sach- oder Personenschaden sowie keine Garantie für das Modul

### Garantie

Alle Fragen bitte zuerst mit Intertechnik klären.

Die Firma Intertechnik gewährt eine Garantie von 6 Monaten auf Funktion und Verarbeitungs- und Materialfehler.

Der Händler kann die Garantie beliebig nach seinem Ermessen oder gegen Aufpreis verlängern.

Bei Fremdeingriff erlischt die Garantie.

Wir behalten uns vor ohne Ankündigung im Interesse des technischen Fortschritts eine oder mehrere Funktionen zu ändern.

### Reparatur und Entsorgung

Nicht mehr benötigte oder defekte Wyntek WAM-300 nicht im Hausmüll entsorgen.

Ihr Händler und die Firma Intertechnik garantieren eine Rücknahme und fachgerechte Entsorgung der Geräte



#### WEEE Symbol

Beim Entsorgen dieses Produktes bitte achten Sie darauf, dass dieses Produkt nicht als normaler Haushaltsabfall zu behandeln ist. In der europäischen Union sowie in anderen europäischen Ländern gibt es ein separates Sammelsystem für elektrische Geräte. Dies entspricht der Regelung des WEEE Directive (Directive 2002/96/EC) und gilt lediglich innerhalb der europäischen Union.